

EEABB-UPC

Informe de Gestió curs 2022-2023

Informe de gestió del curs 22/23 que presenta la direcció de Escola d'Enginyeria Agroalimentària i de Biosistemes de Barcelona a la Junta del centre.

UPC

20/03/2024



Contingut

Equip directiu EEABB	4
1. Pla de promoció 2022-2023	5
1.1. Antecedents.....	5
1.2. Accions dutes a terme	5
1.2.1. Difusió de l'oferta d'estudis de grau	5
1.2.2 Difusió de l'oferta d'estudis de màster	5
1.2.3 Activitats i tallers per a estudiants de secundària i batxillerat.....	6
1.2.4 Activitats de difusió i divulgació científica.....	6
1.2.5 Altres accions.....	6
1.3 Valoració i anàlisi de resultats	7
2. Matrícula i orientació dels nous estudiants.....	7
2.1 Demanda d'estudis i matrícula de nou ingrés	7
2.2 Pla d'acollida.....	8
2.2.1 Sessions d'informació per a la matrícula de nous estudiants	8
2.2.2 Acte de benvinguda als nous estudiants i presentació dels serveis del campus.....	8
2.3 Presentació Biblioteca	8
2.4 Pla d'acció tutorial	9
2.5 Anàlisi i valoració	9
3 Programació docent i resultats acadèmics.....	10
3.1 Programació docent a L'EEABB i acreditació	10
3.2 Resultats acadèmics	10
3.2.1 Resultats globals de primer curs.....	11
3.2.2 Resultats globals de les titulacions.....	14

3.2.3 Resultats de les assignatures de les titulacions.....	15
3.3 Graduats EEABB.....	15
3.4 Premis i distincions per als titulats	16
3.5 Valoració i anàlisi dels resultats	16
4. Gestió de la mobilitat dels estudiants 2022-23.....	17
4.1 Resultats i accions realitzades	17
4.1.1 Convenis d'intercanvi i visites d'universitats.....	17
4.1.2 Gestió de la mobilitat	18
4.1.3 Nombre d'estudiants de mobilitat	18
4.2 Anàlisi i valoració	19
4.3 Propostes de millora.....	19
5 Relacions amb l'empresa i centres de recerca	19
5.1 Relacions externes EEABB	19
5.2 Convenis de cooperació educativa	20
5.2.1 Satisfacció dels estudiants i les empreses	22
5.2.2 Anàlisi i valoració	23
5.3 Gestió de l'orientació professional dels estudiants.....	24
5.3.1 Objectius.....	24
5.3.2 Borsa d'ofertes de treball de l'ESAB	24
5.3.3 Fòrum estudiants-empresa	24
5.4 Anàlisi i propostes de millora	24
6 Equipaments i infraestructures	25
6.1 Dotació econòmica	25
6.2 Millores en l'equipament i infraestructures a l'edifici EEABB o D4.....	25
6.3 Valoració global i pla de millora	26
7 La comunitat EEABB i CBL.....	27

7.1 Actes i activitats adreçades a tota la comunitat EEABB i CBL.....	27
7.2 Estudiants	27
7.3 Personal d'Administració i Serveis, PAS	27
7.4 Personal Docent i Recerca	27
7.5 Valoració global i pla de millora	28

Informe de Gestió Curs 2022- 2023

Equip directiu EEABB

El curs va començar amb l'equip de direcció de l'EEABB format per:

Directora: Anna Gras Moreu.

Secretària Acadèmica: Nuria Carazo Gómez.

Sotsdirector Cap d'estudis: Xavier Fàbregas Bargalló.

Sotsdirector de Promoció i Coordinador de Paisatgisme: Luis Maldonado Rius

Sotsdirectora de Planificació Acadèmica i Mobilitat: Mònica Blanco Abellán

Sotsdirector d'Economia i Infraestructures: Zein Kallas Calot

Sotsdirector de Pràctiques i coordinador màsters: Eduard Hernandez Yañez.

El maig del 2023 es van celebrar eleccions a director/a, el 22 de juny de 2023 en Xavier Fàbregas Bargalló va ser nomenat director de l'EEABB, i el seu equip de direcció està format per:

Director: Xavier Fàbregas Bargalló.

Secretària Acadèmica: Nuria Carazo Gómez.

Sotsdirectora Cap d'estudis: Mònica Blanco Abellán.

Sotsdirector de Mobilitat, Promoció i Coordinador de Paisatgisme: Luis Maldonado Rius

Sotsdirector de Qualitat, Comunicació i Gestió Tècnica de l'Agròpolis i camps de pràctiques: Joan Casals Missio

Sotsdirector d'Economia i Infraestructures: Zein Kallas Calot

Sotsdirector de Relacions amb les empreses, Tic i Comunicació: Jordi Llop Casamada

El present document respon a la responsabilitat de l'equip directiu de l'EEABB d'elaborar un Informe de Gestió anual, tal com s'indica en els estatuts de la UPC. Aquest informe reflecteix l'activitat duta a terme al llarg del curs acadèmic 2022-2023 i es nodreix de la informació recollida en els informes que es fan anualment per al compliment del Sistema de Garantia Intern de la Qualitat i la memòria acadèmica.

<https://eeabb.upc.edu/ca/escola/Sistema-de-qualitat/Sistema%20de%20Garantia%20Interna%20de%20Qualitat/informes-i-desenvolupament-sgiq-1>

1. Pla de promoció 2022-2023

Tal com estableix el procés 390.3.1 (Definició de perfils d'ingrés, egrés i criteris d'accés de l'estudiantat) del Sistema de garantia interna de la qualitat (SGIQ) de l'EEABB, la sotsdirecció de promoció, elabora anualment un informe sobre el pla de promoció desenvolupat en el centre.

1.1. Antecedents

Durant els primers anys de desplegament dels graus es realitzà un disseny d'accions de promoció basat en la realització d'activitats dirigides a estudiants d'educació secundària i batxillerat. El servei de promoció del Campus del Baix Llobregat de la UPC CBL organitza les activitats lligades a la promoció global d'aquest.

1.2. Accions dutes a terme

1.2.1. Difusió de l'oferta d'estudis de grau

L'escola participa regularment al Saló de l'Ensenyament. El servei de comunicació de la UPC organitza la participació i l'estand de la UPC. La direcció de l'EEABB i els tècnics de promoció del CBL seleccionen els becaris. El Saló de l'Ensenyament 2023 es va fer del 15 al 19 de març.

També es recuperen de forma presencial la Jornada d'orientació de Viladecans i la de Educ@cció de Gavà.

Jornades de Portes Obertes a l'EEABB. S'han fet 3 jornades de portes obertes genèriques en format presencial i 4 específiques, una per cada grau, en format virtual. Les JPO es van fer en les següents dates:

- dimecres 15 de febrer de 2023, presencial, general d'estudis de grau (18 assistents)
- dimecres 29 de març de 2023, presencial, general d'estudis de grau (25 assistents)
- dimecres 21 de juny de 2023, presencial, general d'estudis de grau (33 assistent)
- dimecres 17 de maig de 2023, virtual, específica pel Grau de Sistemes Biològics (10 assistents)
- dimecres 17 de maig de 2023, virtual, específica pel Grau de Paisatgisme (14 assistents)
- dijous 18 de maig de 2023, virtual, específica pel grau en Ciències Agronòmiques (12 assistents)
- dijous 18 de maig de 2023, virtual, específica pel grau d'Enginyeria Alimentària (8 assistents)

Les jornades específiques van comptar amb la participació voluntària dels coordinadors de grau, graduats i estudiants de darrers cursos per a cadascuna de les titulacions.

Pàgines web i demandes d'informació. Les pàgines web de la UPC i de l'EEABB són els canals més importants de recerca d'informació per part de possibles interessats en els nostres estudis. El servei de Comunicació de la UPC i l'equip directiu gestionen les webs i les demandes d'informació.

1.2.2 Difusió de l'oferta d'estudis de màster

La presentació del màster Tech4Agri+Food es va fer el 21 d'abril 2023 dins el marc de la Fira Virtual UPC, que substitueix a Saló Futura. A més, es va realitzar una sessió informativa pròpia, en format híbrid, internacional el 28 de març de 2023.

A banda, als estudiants de darrer curs del grau d'E. Sistemes Biològics i E. Alimentària se'ls va presentar el màster en hores de classe.

1.2.3 Activitats i tallers per a estudiants de secundària i batxillerat

S'han programat tallers i visites per a instituts i centres d'educació secundària. L'àrea de promoció de la UTG-CBL ha organitzat amb el suport de la direcció de l'EEABB i la participació del PDI i PTGAS de l'EEABB diferents ofertes de tallers i visites per a estudiants de secundària i batxillerat. Entre d'altres s'han dut a terme les següents accions:

- Cursos en el context de Castechdefels - Universitat d'estiu
 - Fem Enginyeria alimentària (2 sessions) per Isabel Achaerandio Puente
- Tallers en el context de Castechdefels - Universitat d'estiu
 - Cultiu in vitro per Olga Gener Esteve
 - Fem cosmètica amb plantes per Olga Gener Esteve
 - Làctics per Graciela Marando Alfonsin.
 - Podem fer una llaminadura saludable? per Zein Kallas Calot
- També es van impartir xerrades d'inscripció individual:
 - Aprenem a fer compost amb cucs? Vermicomostatge- Cuidem les nostres plantes i el planeta (30/06/2023). Impartit per l'estudiant Gorka Pedrosa Alcaide del Grau en Ciències Agronòmiques
 - Sabeu com es nodreixen les plantes? Preparem el nostre propi fertilitzant mentre cuidem el planeta (3/07/2023). Impartit per l'estudiant Eloi de las Cuevas Martorell del Grau en Sistemes Biològics
 - Podem fer una llaminadura saludable? (12/07/2023). Impartit per Zein Kallas Callot.

1.2.4 Activitats de difusió i divulgació científica

Cursos i xerrades de divulgació científica. Des de la direcció de l'EEABB i l'àrea de promoció de la UTG-CBL es potencia i promou la participació del PDI i PAS de l'EEABB en cursos i actes de divulgació científica adreçats a un públic general.

Durant el curs 2022-23 van tenir lloc les següents activitats de divulgació científica a l'EEABB

- 29/09/22 Jornada del dia Internacional per la Conscienciació sobre les pèrdues i el malbaratament alimentari.
- 21/10/22 Jornada Tècnica del DACC
- 26/10/22 Seminari "Workshop sobre l'aplicació de tècniques NIR i FTIR en ciències Agroalimentàries".
- 14/12/22 Seminari a càrrec del Sr. Joan José Moreno
- 10/02/23 Seminari CREDA
- 23/02/23 Seminari CREDA
- 22/03/23 Seminari del projecte europeu Canopies

1.2.5 Altres accions

L'EEABB va acollir les següents jornades:

- 25/04/23 Assemblea General de la Xarxa Agritech
- 26/06/23 Congrés Biofísica

1.3 Valoració i anàlisi de resultats

El nombre d'assistents a les Jornades de Portes Obertes de Grau es manté més o menys estable en els darrers anys, però amb uns valors inferiors als desitjats. Aquesta baixa participació en les Jornades de Portes Obertes reflecteix la baixa demanda de les titulacions, un fet que ha estat identificat com a amenaça en l'anàlisi que ha realitzat l'EEABB en el marc del Pla Estratègic. En aquest Pla Estratègic s'han definit diferents accions que tenen per objectiu incrementar la demanda de les titulacions.

El nombre d'activitats i tallers per a estudiants de secundària i batxillerat es manté constant en els darrers anys, trobant-se per sobre del valor d'acceptació.

2. Matrícula i orientació dels nous estudiants

Tal com estableix el procés 390.3.2 (Suport i orientació als estudiants) del Sistema de garantia interna de la qualitat (SGIQ) de l'EEABB.

2.1 Demanda d'estudis i matrícula de nou ingrés

Aquest curs, el nombre d'estudiants matriculats de nou accés és superior als darrers cursos i s'han cobert el total de places en tots els graus (Taula 1).

El grau d'E. Alimentària ha tingut una matrícula molt superior al nombre de places ofertades el que ha motivat incrementar les places pel curs 23-24. El grau d'E. Sistemes Biològics manté una molt bona demanda com els darrers anys i també s'ha decidit augmentar les places pel pròxim curs.

El grau d'E. Ciències Agronòmiques tot i cobrir el 100% de les places, costa molt omplir-ho amb primera demanda i s'ha decidit disminuir les places ofertades per evitar tenir estudiants que es matriculen a final de setembre o principis d'octubre (Taula 1).

Taula 1 Relació d'estudiants matriculats de nou accés durant els cinc darrers cursos

Estudiants de nou ingrés	22-23	21-22	20-21	19-20	18-19
E. SISTEMES BIOLÒGICS	60	59	58	54	53
E. ALIMENTÀRIA	71	56	52	46	51
E. CIÈNCIES AGRONÒMIQUES	61	64	44	42	91*
PAISATGISME	53	53	34	22	
CIÈNCIES I TECNOLOGIES DEL MAR	57	60	60	68	53
ENGINYERIA AMBIENTAL	67	64			
CIÈNCIES CULINÀRIES I GASTRONOMIA	54	56	49	36	35
Total graus EEABB (sense CCG, CTM, EA)	245	232	188	164	195
TOTS	417	(412)	(298)	(268)	(283)
Màster en Aqüicultura	18	17	8	13	8
Màster en Paisatge	12	25	20	22	24
Màster Tech4Agri+Food	14	10	10	7	9

En el cas del Màster Tech4Agri+Food el nombre d'alumnes matriculats, es manté en uns nivells baixos, no és una situació alarmant, però sí que cal pensar seriosament amb la seva promoció entre els nostres estudiants i de fora. S'observa que hi ha una preinscripció molt més elevada que la matrícula final, malgrat que hi ha un pagament econòmic per part de l'estudiant.

Cal destacar que el màster de Paisatge baixa bastant en nombre d'estudiants respecte al curs passat.

2.2 Pla d'acollida

Tal com estableix el procés 390.3.2 (Suport i orientació als estudiants) del Sistema de garantia interna de la qualitat (SGIQ) de l'EEABB, el pla d'acollida als nous estudiants està compost per:

- Informació proporcionada en el moment de matricular-se, que inclou la carpeta UPC i una còpia de les normatives del centre.
- Acte de benvinguda per part de la direcció de l'EEABB i la delegació d'estudiants.
- Presentació de la Biblioteca i serveis del campus.

2.2.1 Sessions d'informació per a la matrícula de nous estudiants

Abans del procés de matrícula els estudiants nous es convoquen a una sessió informativa, amb la intenció de lliurar-los tota la informació sobre la documentació a aportar, la tria de grups i horaris, la documentació i procediment en el cas de demanar una beca i finalment resoldre dubtes varis que puguin tenir. La sessió és presentada pel sotsdirector Cap d'estudis i personal de l'oficina de suport a la docència de la UTG del Campus. La sessió es fa en format no presencial.

El curs 2022-23 es van realitzar una sessió informativa per als estudiants nous el 16 de juliol seguida d'una altra reunió el mateix dia per aclarir dubtes just abans de la matrícula.

2.2.2 Acte de benvinguda als nous estudiants i presentació dels serveis del campus

Un any més, els nous alumnes de primer de l'EEABB han estat convidats a la Sessió de Benvinguda a la nostra escola, el 12 de setembre 2022, abans de començar el curs. Aquest esdeveniment, a més d'acollir-los, té per objectiu explicar els aspectes organitzatius i logístics que considerem els han d'ajudar a incorporar-se més fàcilment a l'EEABB i a la UPC (ATENEA, organització docent, gestió expedient, etc.). A més de l'equip directiu hi participen la delegació d'estudiants de l'EEABB, les altres associacions d'estudiants de l'EEABB i de personal del Campus, que donen a conèixer totes les activitats universitàries on poden participar en el campus i que són part important de la vida universitària. Es van fer dues sessions, una pels graus d'enginyeria i una pel grau en Paisatgisme. Aproximadament hi van assistir uns 228 estudiants en total.

2.3 Presentació Biblioteca

El personal de la Biblioteca del Campus Baix Llobregat ha organitzat sessions de benvinguda, que s'han desenvolupat a tota la Biblioteca i Aula de Formació i/o Aula Informàtica de la biblioteca. El curs 2022-23 les sessions han estat de dos tipus:

- S'ha fet una presentació dels serveis bàsics de la Biblioteca a la sessió de benvinguda de nou estudiantat del dia 12/09/22 (2 sessions).
- S'ha realitzat formacions sobre recursos d'informació a l'assignatura de 1r Biologia General en els graus d'Enginyeria el 12/12/22 i 14/12/22 (sessions de pràctiques, 9 sessions en total), amb una assistència del 62%, i en el grau de Paisatgisme es van fer 2 sessions a l'assignatura de Matemàtiques el dia 23/09/22 amb una assistència del 68%.

2.4 Pla d'acció tutorial

El marc general de les tutories es regeix pel Pla d'Acció Tutorial (PAT) de l'EEABB, tal com estableix el procés 390.3.2. *Suport i Orientació als Estudiants*, del SGIQ. El 12 de juliol de 2019 es va aprovar a la reunió de Comissió Permanent el [nou PAT de l'EEABB](#). Les accions desplegades durant el curs 2022-23 han seguit el PAT (reunions de presentació del PAT, reunions individualitzades, consultes via correu electrònic). Aquest curs en general hi ha hagut bastantes tutories individualitzades per estudiants amb baix rendiment a la fase inicial.

En els casos dels estudiants de baix rendiment s'ha fet una planificació de matrícula i s'ha avaluat a final de quadrimestre les fites aconseguides.

En els estudiants dels darrers cursos els dubtes són generals sobre pràctiques en empresa, realització del TFG i orientació cap a estudis de màster i/o carrera professional. En el cas del grau de paisatgisme la majoria han sigut per la dificultat de què s'imparteixi a dues escoles i ciutats diferents. A primer curs això no suposa problema, però a partir de segon curs els horaris es compliquen pels estudiants que no superen totes les assignatures.

El cap d'estudis és el responsable de tutorar els estudiants que participen en el programa d'inclusió i de fer les actuacions necessàries per facilitar el seu seguiment del curs acadèmic.

El cap d'estudis és el responsable de tutorar els estudiants acollits al Programa d'Esportistes d'Alt Nivell, TUTORESPORT-UPC. Aquest curs hi ha hagut 3 estudiants que s'hi han acollit.

2.5 Anàlisi i valoració

El nombre d'estudiants que participen en accions del Pla d'Acollida es considera bo. La programació de dates i horaris de la jornada de benvinguda es valora positivament, ja que s'ha aconseguit una alta assistència dels nous estudiants.

Es valora positivament la iniciativa de la Biblioteca de participar en les sessions de benvinguda.

En el cas del PAT es valora de manera positiva la possibilitat de fer les reunions de tutoria en format virtual, la demanda ha augmentat en relació amb cursos passats. Tanmateix, es constata un desconeixement del pla d'acció tutorial, per part de l'estudiantat.

En el procés de revisió integral del SGIQ realitzat l'any 2023, s'ha fet una modificació del Pla d'Acollida de l'EEABB, incorporant l'indicador "Nombre d'estudiants inscrits en el programa d'inclusió" separada per escola, per poder analitzar aquesta informació.

3 Programació docent i resultats acadèmics

Tal com estableix el procés 390.3.3 (Metodologia d'ensenyament i avaluació) del Sistema de garantia interna de la qualitat (SGIQ) de l'EEABB

3.1 Programació docent a L'EEABB i acreditació

S'ha desplegat el quart curs de Paisatge.

En relació amb els dos graus en extinció (E. Agrícola, E. Agroambiental i del Paisatge), aquest ha estat el darrer curs en què podien matricular assignatures amb dret a examen, però no hi ha hagut cap matrícula excepte del Treball fi d'estudis.

El quadrimestre de tardor de 2022-23, el curs va començar en format totalment presencial, donat que les condicions de pandèmia dels cursos anteriors ja s'havien eliminat. Tots els exàmens del curs (parcials, finals, reavaluació) es van realitzar de forma presencial..

Les defenses de TFG majoritàriament es van fer de manera presencial.

L'any 2021 el grau d'**Enginyeria de Sistemes Biològics** va ser acreditat favorablement per l'AQU. Tanmateix en l'Informe d'Avaluació Externa, elaborat pel Comitè d'Avaluació Externa, s'indicaven algunes recomanacions en relació a la Qualitat del programa formatiu. Segons aquest informe, es recomanava adequar el Pla d'Estudis de la titulació Enginyeria de Sistemes Biològics amb l'objectiu de posicionar aquest grau en el mercat, diferenciant-lo d'altres titulacions més o menys properes, i augmentant el coneixement que el públic objectiu té sobre aquesta titulació. S'ha treballat en una sèrie de propostes per poder implementar algunes petites **modificacions en el pla d'estudis del grau de cara al curs 2023-24**. Una modificació, menor, és el canvi de nom de Programació i Resolució de Problemes a l'Enginyeria (PRPE), que a partir d'ara passa a ser Programació i Resolució de Problemes a la Bioenginyeria. Així mateix, s'ha proposat l'actualització i millora d'algunes assignatures obligatòries. No es tractaria de canvis substancials, sinó de canvis de nom i adaptació d'alguns continguts, per fer aquestes assignatures més atractives per a l'estudiantat i en línia amb el perfil del grau. El canvi més significatiu és que l'assignatura **Tractament d'Aigües Residuals (TAR) passa a ser optativa**; i **Genòmica i Millora Genètica (GMG) passa a ser obligatòria i s'impartirà a la tardor Q5** (mentre que BUA passarà a impartir-se a primavera Q6). Per tant s'ha hagut de crear un pla d'estudis modificat. En principi el canvi d'expedient (de pla actual al pla modificat) serà **automàtic** a la matrícula de juliol. S'han fet diverses actuacions per informar sobre els canvis. S'ha definit un transitori d'un any per poder finalitzar els estudis en el pla antic.

Al segon quadrimestre es va començar a elaborar la proposta de doble titulació dels graus E. Sistemes Biològics i d'E. Alimentària.

S'elabora l'informe d'acreditació del grau E. Ciències Agronòmiques i del Màster, que es lliura el setembre 2023 (la visita del comitè d'avaluació extern: desembre 2023).

3.2 Resultats acadèmics

La durada dels estudis, des de l'ingrés a l'Escola fins a la graduació, dels cinc darrers cursos es mostra a la Taula 2. Es detecta una tendència decreixent, la durada mitjana de totes les titulacions s'estableix en 4,7 anys i es manté constant en els dos darrers cursos.

Taula 2 Durada mitjana dels estudis (anys) per cohort dels Graus

Titulació	22-23	21-22	20-21	19-20	18-19
E. SISTEMES BIOLÒGICS	4,67	4,75	5,45	5,7	5,48
E. ALIMENTARIA 2016	5,32	5,04	5,04	5,16	5,26
E. CIÈNCIES AGRONÒMIQUES	4,70	4,54	4	-	-
PAISATGISME	4	-	-	-	-

En el cas del Màster Tech4Agri+Food, la durada mitjana dels estudis és 1,14 any.

3.2.1 Resultats globals de primer curs

La Taula 3 mostren la taxa de rendiment de l'estudiantat de primer curs (Fase Inicial) segons titulació (és a dir, crèdits superats / crèdits matriculats). En general, el rendiment del curs 2022-23 ha disminuït lleugerament respecte al curs anterior, excepte en el cas d'E. Sistemes Biològics que ha augmentat. S'observa una lleugera tendència negativa els darrers cursos. La taxa de rendiment mitjana és del 74,04% amb molt bons resultats al grau de Sistemes Biològics (80,88%). Aquest és l'únic grau amb valors per sobre de l'acceptable i amb valors propers al valor meta marcat pel SGIQ. Destaquen els valors baixos del grau E. Alimentària que confirmen la tendència dels darrers cursos. En el cas del grau en C. Agronòmiques el baix rendiment es podria deure a què aproximadament un 35% dels estudiants es va incorporar a principis d'octubre quan el curs ja portava quasi un mes de classes.

Taula 3. Taxa de rendiment (%) de l'estudiantat de primer curs (SIA)

Taxa de Rendiment					
	<i>Enginyeria de Ciències Agronòmiques</i>	<i>Enginyeria Sistemes Biològics</i>	<i>Enginyeria Alimentària</i>	<i>Paisatgisme</i>	<i>Màster Tech4Agri+Food</i>
2018-19	67,84%	89,23%	54,78%	-	92,71%
2019-20	71,39%	96,36%	58,99%	89,64%	99,11%
2020-21	64,95%	97,3%	46,06%	70,67%	91,57%
2021-22	51,65%	78,35%	48,68%	64,43%	91,57%
2022-23	50,37%	80,88%	39,67%	65,77%	91,67%
Valor acceptació	70%	70%	70%	70%	85%
Valor meta	85%	85%	85%	85%	95%

La taxa d'èxit (Taula 4) (superats/presentats) segueix una tendència molt similar a la Taxa de rendiment, amb resultats molt bons a E. Sistemes Biològics (87,73%) i Paisatgisme (83,26%). En aquest cas també ha davallat a E. Alimentària i C. Agronòmiques.

Les taxes d'abandonament el curs 2022-23 oscil·len entre el 15 i el 34% (Taula 5). Els millors resultats són al grau en Sistemes Biològics i els pitjors a Ciències Agronòmiques i Alimentària. Aquests rendiments van en concordança amb les notes mitjanes d'accés (Taula 7).

Com el curs anterior, el grau que té un percentatge més alt d'estudiants dones de nou ingrés és E. Sistemes Biològics (al voltant de 60%).

El Màster Tech4AgriFood manté unes bones Taxes de rendiment i d'èxit, per sobre dels valors d'acceptació i propers al valor meta. No obstant això, la Taxa d'abandonament d'aquest curs és alta. Els valors d'aquestes taxes es veuen molt influenciats per la baixa matrícula i qualsevol petita variació provoca canvis significatius.

Taula 4. Taxa d'èxit (%) de l'estudiantat de primer curs (Quadre Comandament EEABB)

Taxa d'èxit					
	<i>Enginyeria de Ciències Agronòmiques</i>	<i>Enginyeria Sistemes Biològics</i>	<i>Enginyeria Alimentària</i>	<i>Paisatgisme</i>	<i>Màster Tech4Agri+Food</i>
2018-19	68,97%	89,58%	58,27%		99,12%
2019-20	87,63%	91,68%	84,09%	99,54%	95,70%
2020-21	84,16%	81,81%	73,45%	83,29%	80%
2021-22	79,51%	86,22%	70,52%	79,09%	96%
2022-23	75,70%	87,73%	62,26%	83,26%	97,35%
Valor acceptació	70%	70%	70%	70%	85%
Valor meta	85%	85%	85%	85%	95%

Taula 5. Taxa d'abandonament (%) de l'estudiantat de primer curs (Quadre Comandament EEABB)

Taxa d'Abandonament 1r					
	<i>Enginyeria de Ciències Agronòmiques</i>	<i>Enginyeria Sistemes Biològics</i>	<i>Enginyeria Alimentària</i>	<i>Paisatgisme</i>	<i>Màster Tech4Agri+Food</i>
2019-20	27,03%	17,65%	19,05%		28,57%
2020-21	32,50%	22,22%	29,41%	24,24%	
2021-22	38,33%	9,09%	38,18%	34,62%	10,00%
2022-23	31,15%	15,00%	26,76%	33,96%	21,43%
Valor acceptació	<= 40%	<= 40%	<= 40%	<= 40%	<= 10%
Valor meta	<= 10%	<= 10%	<= 10%	<= 10%	0%

Tal com s'observa a la Taula 6, en el Q1 dels graus d'Enginyeria es mantenen les mitjanes de Física I, Matemàtiques I i Química I en relació amb els resultats obtinguts el curs passat, i els resultats de Biologia General i Dibuix a l'Enginyeria baixen. Pel que fa a les notes mitjanes de les assignatures són totes lleugerament inferiors, amb valors que no arriben al 5 excepte en el cas de Física I. El %NP disminueix respecte al darrer curs i amb valors al voltant del 5.5%.

En el cas del Q1 del grau de Paisatgisme (en verd Taula 5) hi ha una millora en els resultats, especialment important a l'assignatura de Taller de Projectes 1, on el %NP també ha disminuït molt. Tan sols l'assignatura de Coneixement i aplicació de Plantes (CAP) disminueix el seu rendiment, que aquest curs és inferior al 50%. Pel que fa a la mitjana de les notes totes augmenten lleugerament i, excepte CAP, totes són superiors a 5.

Taula 6. Notes mitjanes de les assignatures de primer curs, % d'aprovat i % de NP (en verd: Paisatgisme), dels cursos 2021-22 i 2022-23

Assignatura	% aprovats 2021-22	% aprovats 2022-23	% NP 2021-22	% NP 2022-23	Nota mitjana (sense NP) 2021-22	Nota mitjana (sense NP) 2022-23
BIOLOGIA GENERAL (390101)	53,7	43,70	9,26	6,1	4,78	4,44
DIBUIX EN L'ENGINYERIA (390102)	69,57	60,53	11,96	8,42	5,27	4,8
FÍSICA I (390103)	67,05	70,1	13,07	5,39	5,67	5,46
MATEMÀTIQUES I (390104)	51,61	48,18	8,76	0	4,39	3,9
QUÍMICA I (390105)	52,41	46,34	11,76	7,8	4,58	4,1
BIOLOGIA VEGETAL (390107)	53,7	47,89	9,26	3,16	4,78	4,18
CIÈNCIES DE LA TERRA (390106)	69,57	67,03	11,96	2,16	5,27	5,19
FÍSICA II (390108)	67,27	64,29	20	3,85	6,11	5,25
MATEMÀTIQUES II (390109)	51,61	55,03	8,76	6,88	4,39	4,72
QUÍMICA II (390110)	52,41	53,23	11,76	2,15	4,58	4,29
CONEIXEMENT I APLICACIÓ DE PLANTES (390234)	54,00	47,27	8	10,91	3,95	4,11
DIBUIX I (390230)	62,00	72,92	12	8,33	4,79	5,16
HISTÒRIA I TEORIA I (390232)	67,27	74	20	22	6,11	6,45
MATEMÀTIQUES (390231)	59,62	61,22	9,62	10,2	5,3	5,2
TALLER DE PROJECTES PAISATGÍSTICS I (390233)	46,94	64,29	22,45	8,93	4,79	5,21
BIOLOGIA VEGETAL (390239)	54	71,11	8	24,44	3,95	5,82
DIBUIX II (390235)	62	65,91	12	27,27	4,79	5,94
FÍSICA (390236)	67,05	55,32	13,07	10,64	5,67	4,72
HISTÒRIA I TEORIA II (390237)	59,62	76,6	9,62	21,28	5,3	6,82
TALLER DE PROJECTES PAISATGÍSTICS II (390238)	46,94	70,45	22,45	6,82	4,79	5,33

En el cas del Q2 de graus d'Enginyeria, si comparem amb les dades del mateix quadrimestre del curs passat, les notes mitjanes baixen una mica, el percentatge d'aprovat es manté molt igual excepte per Biologia Vegetal que baixa. El percentatge de NP baixa bastant amb una mitjana de 3,6%. En general, el rendiment del Q2 és millor que el del Q1.

Pel que fa al grau Paisatgisme s'observa una tendència similar al Q1 amb una millora important en el rendiment, bastant significatiu en assignatures com Biologia Vegetal, Història i Teoria 2 i Taller de Projectes 2 i tan sols una disminució significativa a Física. Les notes mitjanes també tenen una millora respecte al curs anterior sent totes superiors 5, amb l'excepció de Física que disminueix i és inferior a 5. Per contra, el %NP augmenta força a assignatures com Biologia Vegetal, Dibuix 2 i Història i Teoria 2, però disminueix molt a Taller de Projectes 2.

Taula 7. Notes mitjanes d'accés dels cursos 2021-22 i 2022-23 (consulta SIA febrer 2024)

Nota mitjana accés	22-23	21-22
E. SIS BIOLÒGICS	10,45	9,68
E. ALIMENTÀRIA 2016	7,74	7,40
E. CIÈNCIES AGRONÒMIQUES	7,37	7,63
PAISATGISME	7,18	7,20

3.2.2 Resultats globals de les titulacions

Les Taules 8 i 9 mostren la taxa de rendiment i abandonament de l'estudiantat per titulacions. Les taxes de rendiment són similars al curs anterior i segueixen la tendència observada en la fase inicial. Els pitjors valors els tenim al grau E. Alimentària, molt influenciats pels mals resultats a 1r. Aquest és l'únic grau amb valors per sota del valor acceptació marcat al SGIQ.

Taula 8. Taxa de rendiment (%) de l'estudiantat (Quadre Comandament EEABB)

Taxa de Rendiment					
	<i>Enginyeria de Ciències Agronòmiques</i>	<i>Enginyeria Sistemes Biològics</i>	<i>Enginyeria Alimentària</i>	<i>Paisatgisme</i>	<i>Màster Tech4Agri+Food</i>
2018-19	70,44%	78,24%	77,92%	-	92,71%
2019-20	81,13%	87,07%	78,73%	89,12%	99,11%
2020-21	79,41%	76,97%	67,56%	77,49%	91,57%
2021-22	72,81%	79,65%	64,87%	71,08%	91,57%
2022-23	72,29%	82,54%	59,25%	75,72%	91,67%
Valor acceptació	70%	70%	70%	70%	85%
Valor meta	85%	85%	85%	85%	95%

La Taxa d'abandonament ha disminuït al grau E. Sistemes Biològics i ha augmentat molt a Enginyeria Alimentària, un cop més influenciada pels mals resultats a 1r. Aquest és el 1r any que podem calcular la taxa al grau d'E. Ciències Agronòmiques amb valors força bons.

Taula 9. Taxa d'abandonament (%) de l'estudiantat (Quadre Comandament EEABB)

Taxa d'Abandonament					
	<i>Enginyeria de Ciències Agronòmiques</i>	<i>Enginyeria Sistemes Biològics</i>	<i>Enginyeria Alimentària</i>	<i>Paisatgisme</i>	<i>Màster Tech4Agri+Food</i>
2018-19	-	31,67%	50%	-	0%
2019-20	-	55,56%	45,45%	-	11,11%
2020-21	-	56,86%	31,25%	-	28,57%
2021-22	-	41,82%	22,58%	-	0%
2022-23	22,22%	31,11%	42,42%	-	10%
Valor acceptació	<= 40%	<= 40%	<= 40%	<= 40%	<= 10%
Valor meta	<= 10%	<= 10%	<= 10%	<= 10%	0%

3.2.3 Resultats de les assignatures de les titulacions

En relació a les assignatures obligatòries de bloc comú, en general el nombre de NP és molt baix, similar en els quatre graus. La taxa de rendiment és alta, superior al 70% a totes les titulacions excepte pel grau d'Alimentària que és del 59%. Destaca el grau en Sistemes Biològics amb un valor del 82,5%.

Com el curs passat el percentatge d'excel·lents i MH és baix. Al voltant del 50% de les assignatures de tots els graus no presenta cap MH i el % d'assignatures amb excel·lents és de tan sols un 16% a E. Alimentària i E. C. Agronòmiques, d'un 25% a Paisatge i d'un 30% a Sistemes Biològics.

El grau E. Alimentària té 5 assignatures amb nota mitjana inferior a 5 (la mitjana més alta és 7,7). En el cas del grau E. C Agronòmiques tenim 2 assignatures amb mitjana inferior a 5 (la mitjana més alta és 8,5) i en el de paisatge 1 assignatura (la mitjana més alta és 8,1). Pel que fa al grau E. Sistemes Biològics no presenta cap assignatura amb mitjana inferior a 5 i la mitjana més alta és 7,9.

En relació amb al Màster Tech4Agri+Food, les taxes de rendiment són 94,23% i d'èxit del 97,25%, similars a la de cursos anteriors, sent la nota mitjana d'expedient és 7,6.

3.3 Graduats EEABB

La Taula 10 mostra la taxa de graduació dels graus en els quatre darrers cursos. Els valors disminueixen respecte al curs anterior, lleugerament a E. Sistemes Biològics però de forma important a E. Alimentària. Aquest curs és el primer any que ja es pot calcular la taxa al grau de Ciències Agronòmiques amb uns bons resultats. També aquest curs va ser el primer amb graduats al grau en Paisatge, en concret 4 estudiants. Els valors estan en tots els casos per sobre del valor acceptació marcat al SGIQ, excepte el grau E. Alimentària.

El nombre d'estudiants graduats aquests darrers 4 cursos oscil·la entre 86 (2022-23) i 97 (2019-20).

Taula 10. Taxa de graduació per graus (%) dels cursos (Quadre Comandament EEABB)

Taxa de Graduació					
	<i>Enginyeria de Ciències Agronòmiques</i>	<i>Enginyeria Sistemes Biològics</i>	<i>Enginyeria Alimentària</i>	<i>Paisatge</i>	<i>Màster Tech4Agri+Food</i>
2018-19	-	45%	31,225	-	75%
2019-20	-	33,33%	36,36%	-	88,89%
2020-21	-	25,49%	50%	-	71,43%
2021-22	-	47,27%	54,84%	-	80%
2022-23	51,85%	44,44%	33,33%	-	60%
Valor acceptació	>= 35%	>= 35%	>= 35%	>= 35%	>= 75%
Valor meta	60%	60%	60%	60%	60%

El nombre total d'estudiants a l'escola (Figura 1) ha anat augmentant els darrers anys amb el desplegament del grau en Paisatge i el curs 2022-23 tenim un total de 711 estudiants, essent el grau en Sistemes Biològics el que més estudiants té amb 222.

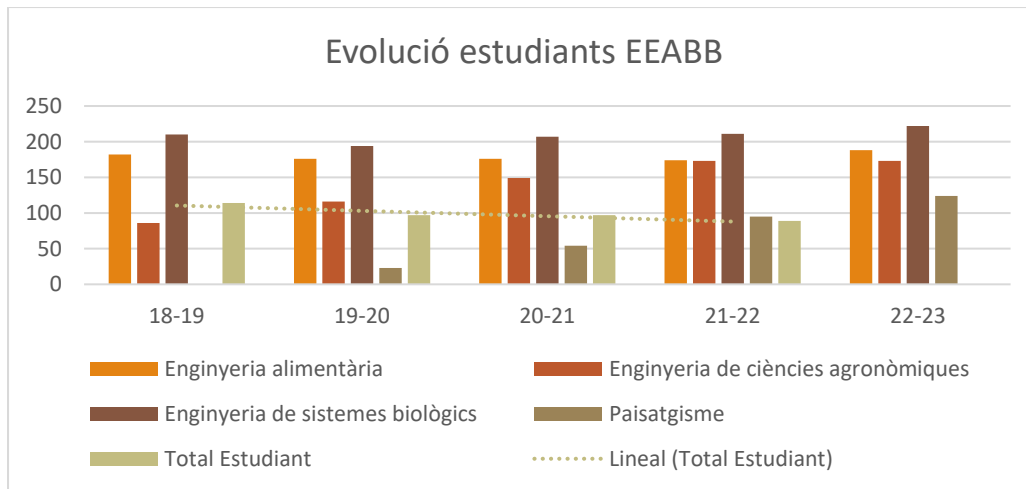


Figura 1. Evolució estudiantat EEABB

Pel que fa als titulats en els màsters on participa l'escola, el Tech4Agri+Food i el de Paisatge tenen valors molt similars al curs anterior i hi ha un augment important al d'Aqüicultura.

Taula 11 Titulats dels diferents màsters en els dos darrers cursos acadèmics

Titulació de Màster	2022-2023	2021-2022
Aqüicultura	18	10
Paisatge	8	10
Tech4Agri+Food	7	6

3.4 Premis i distincions per als titulats

Aquest curs s'ha donat el premi al millor expedient de cada titulació de manera independent, tal com es va començar a fer el curs 15-16. De manera que s'han donat 4 premis al millor expedient de cada grau, Anna Gorné Falip del Grau d'Enginyeria Alimentària, Agèric Abella Vidal del Grau d'Enginyeria en Ciències Agrònòmiques, Alejandra Cisneros García del Grau d'Enginyeria en Sistemes Biològics i la Laia Jinglan Castellsagué Franco del Grau de Paisatge.

El premi Fito al millor TFG relacionat amb la temàtica de 'Milliores en la sostenibilitat i eficiència dels conreus' i el Premi CETAF-DB al millor TFG en Projectes i estudis en el camp de l'Enginyeria Agroalimentària, del Medi Ambient i de la Biotecnologia encara no han estat resolts.

3.5 Valoració i anàlisi dels resultats

Com al curs anterior, amb la implantació recent del grau E. CC Agrònòmiques, alguns resultats sobre abandonament, rendiment i graduació queden alterats.

Fruit del procés d'acreditació del grau E. Sistemes Biològics, a més de les modificacions proposades, caldria revisar l'oferta d'optatives perquè el grau E. Sistemes Biològics es diferenciés més del grau E. Alimentària, per caracteritzar-lo millor i donar-li més identitat. En aquest sentit, també caldria potenciar els convenis de pràctiques lligats a E. Sistemes Biològics.

La taxa d'abandonament es troba per sobre el llindar d'acceptació en tots els graus, a excepció del grau en Enginyeria Alimentària, on se situa lleugerament per sota el valor d'acceptació. Aquesta situació pot ser deguda a l'increment en la matrícula dels anys anteriors. En qualsevol cas, per avaluar i proposar estratègies de millora, l'EEABB ha iniciat la participació en el projecte LEAN+ impulsat per ICEA-UPC. LEAN+ és un projecte interuniversitari que té com a objectiu dissenyar i desenvolupar un nou ecosistema que permeti a les universitats incorporar l'analítica avançada de l'aprenentatge. Entre altres, posaran en marxa models de predicció per poder detectar estudiants en risc d'abandonament, per poder activar mesures de prevenció, com l'acció tutorial. Aquest projecte ha de permetre dissecionar les causes d'aquesta elevada taxa d'abandonament i suggerir mesures correctores en properes anualitats, en cas que l'indicador no assoleixi els valors d'acceptació.

Alhora, cal indicar que en el Pla Estratègic de l'EEABB s'ha definit un repte específic per treballar el rendiment acadèmic de l'estudiantat (RE3. Millorar el rendiment acadèmic dels estudiants de nou ingrés), en el marc del qual es desplegaran accions que han de permetre millorar l'indicador.

Els valors de l'indicador "Taxa de Graduació" es troben per sobre el llindar d'acceptació en tots els graus dels quals es disposa de dades, a excepció del Grau en Enginyeria Alimentària.

La taxa de rendiment es troba per sobre el llindar d'acceptació en tots els graus, a excepció del Grau en Enginyeria Alimentària. Per aquest Grau s'acumulen tres cursos acadèmics amb valors de rendiment inferiors al valor d'acceptació. Com hem comentat anteriorment, l'EEABB iniciarà la participació en un projecte (LEAN+) que ha de permetre identificar les problemàtiques de l'estudiantat en aquest grau, així com desplegarà un repte del Pla Estratègic focalitzat en la millora de l'indicador.

4. Gestió de la mobilitat dels estudiants 2022-23

Tal com estableix el procés 390.3.4 (Gestió de la mobilitat de l'estudiant) del Sistema de garantia interna de la qualitat (SGIQ) de l'EEABB, l'equip directiu fixarà uns objectius de mobilitat, revisables anualment.

4.1 Resultats i accions realitzades

4.1.1 Convenis d'intercanvi i visites d'universitats

Actualment, l'EEABB té convenis bilaterals per intercanvi d'estudiants amb 41 centres universitaris estrangers i 12 centres de l'estat espanyol (acords SICUE). Es poden consultar al web de l'EEABB:

<https://eeabb.upc.edu/ca/mobilitat/Mobilitat-internacional/universitats-amb-conveni-bilateral>

Durant el curs 2022-2023, s'han signat 6 nous acords:

- Itàlia: (1) Universitat de Brescia.
- Alemanya: (1) Universitat de Hannover.
- Sicue: (1) Universitat de Salamanca.
- Polònia: (1) Universitat d'Agricultura de Cracovia
- Argentina: (2) UN Quilmes i UN San Martin.

4.1.2 Gestió de la mobilitat

El procés de gestió de mobilitat es pot resumir en les següents accions:

Estudiants *outgoing*

- Sessions informatives als estudiants (16 novembre i 12 de desembre de 2022).
- Publicació oferta de places i termini enviament de sol·licituds de mobilitat (gener 2023).
- Resolució i assignació de places (març 2023).
- Segona quinzena de maig de 2023 convocatòria extraordinària pel Q2 curs 23-24
- Tràmits dels estudiants a la tornada.

Estudiants *incoming*

- Resolució de les peticions d'estudiants d'intercanvi (abril-juny, octubre-novembre).
- Sessió d'acollida *Welcome Meeting* al campus al setembre i febrer.
- Assessorament i preparació de la matrícula (inici de cada quadrimestre).
- Programa SALSA'M
- Tràmits dels estudiants en finalitzar l'estada.

MOBILITAT PROFESSORS STA ERASMUS+

El curs 2022-23 hi ha hagut dos professors de l'escola que han realitzat estades a l'estranger en el marc Erasmus+ de mobilitat de professorat. També vam tenir la visita d'un responsable de relacions internacionals de Colòmbia.

4.1.3 Nombre d'estudiants de mobilitat

Al curs 2022-23, 10 estudiant *outgoing* i 6 estudiants *incoming* han realitzat estades d'estudis dins de programes de mobilitat i 4 estudiants que van venir a fer pràctiques. Els estudiants *Outgoing* ho han fet en el marc dels programes K131 Erasmus estudis, K131 Pràctiques internacionals i , Amèrica Llatina. En el programa SICUE vam tenir 1 estudiant *outgoing* i 2 *incoming*.

Els resultats dels darrers anys (Taula 12) indiquen que s'ha recuperat el nombre d'estudiants previs a la pandèmia però encara són valors baixos.

Taula 12. Nombre d'estudiants *outgoing* i *incoming* (Quadre Comandament EEABB)

	<i>Estudiants outgoing</i>	<i>Estudiants incoming</i>
2018-19	14	5
2019-20	11	10
2020-21	1	4
2021-22	13	10
2022-23	11	8+4
Valor acceptació	10	10
Valor meta	20	20

4.2 Anàlisi i valoració

El nombre d'estudiants *outgoing* està per sobre del llindar d'acceptació però lluny del valor meta marcat al SGIQ. El curs 2020-2021 es va produir una davallada molt gran deguda a les restriccions de mobilitat per la COVID-19, però els dos darrers cursos s'han recuperat els valors previs a la pandèmia.

Nombre d'estudiants *incoming* per sobre del llindar d'acceptació, però lluny del valor meta, tot i l'augment després de la davallada al curs 2019-2020 per la COVID-19. Es fa una proposta de millora per tal de promoure la mobilitat a l'EEABB.

L'oferta de mobilitat (convenis vigents amb universitats) és propera al valor meta, generant una àmplia oferta de mobilitat per l'alumnat. Tot i això, és necessari ampliar l'oferta de mobilitat per a les titulacions de Sistemes Biològics i Paisatgisme.

4.3 Propostes de millora

Es fa una proposta de millora per tal de promoure la mobilitat a l'EEABB:

- Revisió i actualització dels requisits de mobilitat.
- Millorar la informació de mobilitat a la web de l'EEABB:
 - Fent-la més explícita per a estudiants *outgoing*.
 - Fent-la més explícita per a estudiants *incoming* i traduint-la a l'anglès.
- Cercar més acords d'intercanvi pels graus d'Enginyeria de Sistemes Biològics i per Paisatgisme, i amb més universitats de referència pels d'Enginyeria de Ciències Agronòmiques i Enginyeria Alimentària.
- Complementar les jornades d'informació amb crides i informació periòdiques als espais comuns de l'escola.

També és important continuar promocionant el programa SALSA'M entre l'estudiantat del centre, i s'hauria d'intentar ofertar alguna assignatura optativa més en anglès.

5 Relacions amb l'empresa i centres de recerca

Tal com estableix el procés 390.3.5 i 390.3.6 (Gestió de l'orientació professional i Gestió de les pràctiques externes) del Sistema de garantia interna de la qualitat (SGIQ) de l'EEABB, l'equip directiu fixarà uns objectius, revisables anualment.

5.1 Relacions externes EEABB

L'escola acull i/o col·labora cada curs en diverses activitats relacionades amb empreses, entitats de recerca, administracions públiques i col·legis professionals com jornades tècniques del sector, conferències, etc. La EEABB-UPC també participa en el patronat de diferents institucions com la fundació Alcía, fundació Miquel Agustí i fundació Triptolemos. Aquestes activitats es consideren importantíssimes per al reconeixement de l'EEABB en el sector agroalimentari i biotecnològics i es procura facilitar i promoure la seva organització. Totes aquestes accions es recullen a la memòria acadèmica

<https://esab.upc.edu/ca/escola/Sistema%20de%20qualitat/memories-academiques>

5.2 Convenis de cooperació educativa

El nombre d'estudiants que realitzen pràctiques externes i el nombre de convenis amb empreses i organitzacions manté la tendència dels darrers anys, en el curs 2022-23. Durant aquest curs 115 estudiants han fet estades de pràctiques i hi ha hagut 162 convenis de pràctiques amb 82 empreses i organitzacions diferents, a més de 27 convenis per fer el treball final de grau en empresa. Aquests valors són superiors als darrers cursos i molt propers al curs 2018-19 on 126 estudiants van signar 152 convenis a 87 empreses.

Com en el curs anterior, per titulacions el grau de Sistemes Biològics és el que més estudiants realitzen estades de pràctiques (45 estudiants). Amb la implantació progressiva del Grau en paisatgisme aquest augmenta molt el nombre d'estudiants, que passa de 6 a 14.

El nombre de convenis, tipologia i distribució segons titulació es resumeix a les taules i figures següents (Taula 13, Figura 2). El nombre total d'hores de pràctiques fetes se situa prop de les 52.699 hores (Taula 14) el que suposa un increment del 7,5% respecte a l'any anterior. Cal destacar que tal com s'observa a la figura 3 no hi ha hagut modificacions, baixes ni pròrrogues dels convenis. La relació entre nombre d'estudiants i d'empreses que signen convenis segons titulació ha estat superior a una ràtio d'1 per a totes les titulacions de l'EEABB (Figura 3), fet que indica que hi ha empreses que reben més d'un estudiant l'any, havent-hi empreses que reben més de 5 estudiants l'any.

Taula 13. Distribució de convenis de pràctiques per titulació

Titulació	Estudiants	Empr./Org.	Convenis	Projecte empresa
--- TOTES ---	115	81	162	27
GR ENG AGRO PAISATGE	1	1	1	0
GR ENG ALIMENT 2016	25	24	32	7
GR ENG CIEN AGRONOM	24	22	32	1
GR ENG SIS BIOLÒG 23	32	23	44	13
GR ENG SIS BIOLÒGICS	13	11	19	3
GR PAISATGISME	14	14	26	0
MU TECH4AGRI+FOOD	6	5	8	3



Figura 2. Modalitat de Tramitació de convenis de l'EEABB

Taula 14. Total d'hores dels convenis firmats i mitjana d'hores per estudiant en cada titulació

Titulació	Total hores	Hores/estudiant
--- TOTES ---	52699	458,3
GR ENG AGRO PAISATGE	360	360
GR ENG ALIMENT 2016	10963	438,5
GR ENG CIEN AGRONOM	9995	416,5
GR ENG SIS BIOLÒG 23	13302	415,7
GR ENG SIS BIOLÒGICS	5820	447,7
GR PAISATGISME	9415	672,5

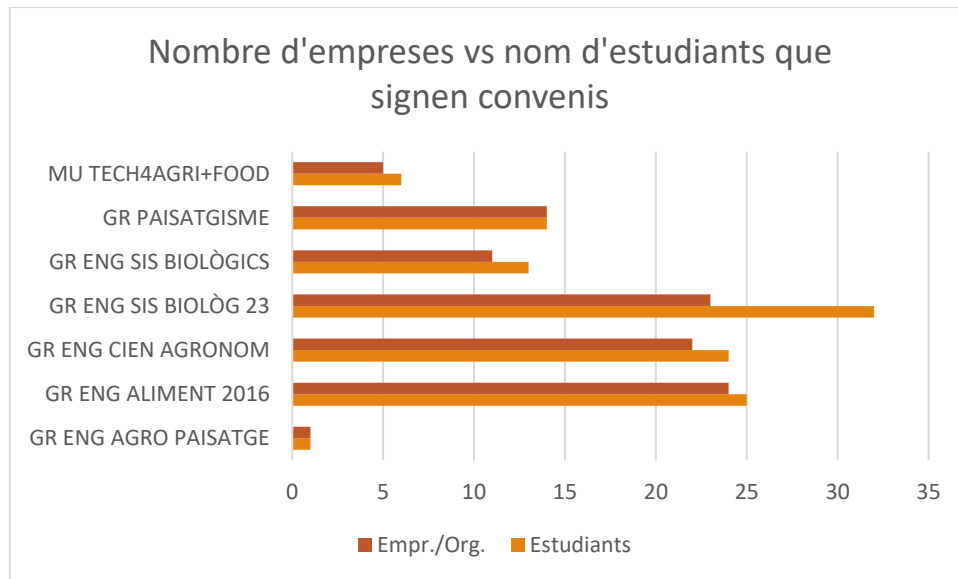


Figura 3. Relació entre nombre d'estudiants i d'empreses que signen convenis segons titulació.

5.2.1 Satisfacció dels estudiants i les empreses

En general les pràctiques curriculars han estat avaluades pels seus tutors acadèmics i de l'empresa molt favorablement. A les Figures 4 i 5 es mostren els resultats de les enquestes de satisfacció de les pràctiques externes, realitzades tant a estudiants com a empreses en finalitzar les estades. El total de valoracions fetes ha estat de 157, essent la valoració mitjana per part de l'empresa de 8,97 (sobre 10) i la dels estudiants 4,34 (sobre 5). La mitjana de les empreses és lleugerament inferior al curs passat que eren de 9,1, però amb la diferència que aquest curs no hi ha hagut valoracions inferiors a 5.

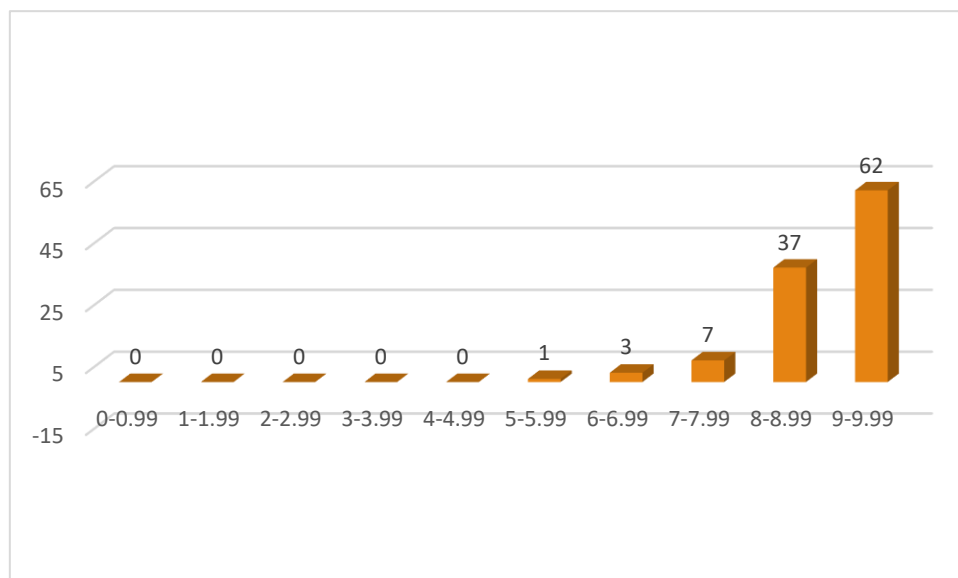


Figura 4 . Grau de satisfacció de les empreses (curs 2022-2023)

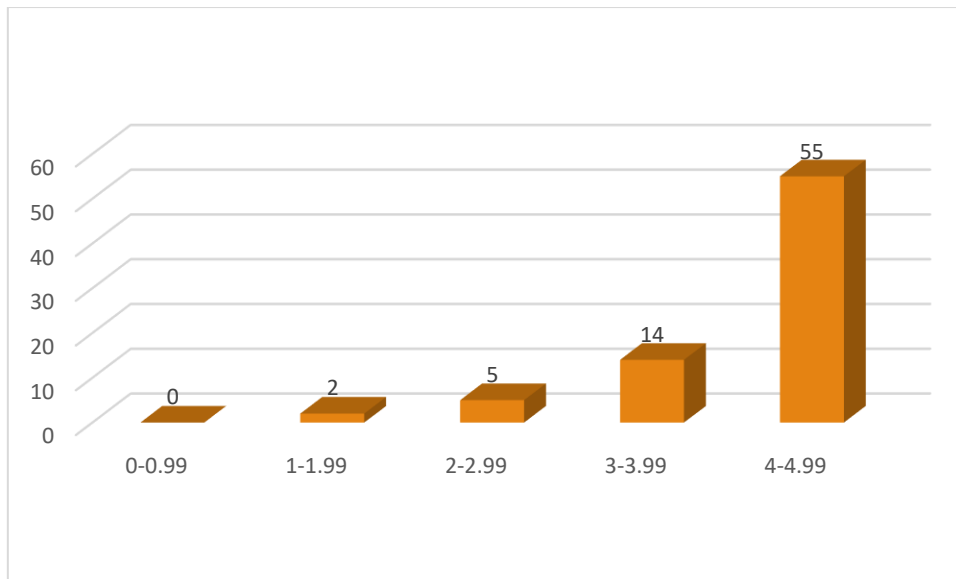


Figura 5. Grau de satisfacció de l'estudiantat (curs 2022-2023)

Els diferents conceptes valorats i la seva puntuació estan remarcats a la Figura 6.

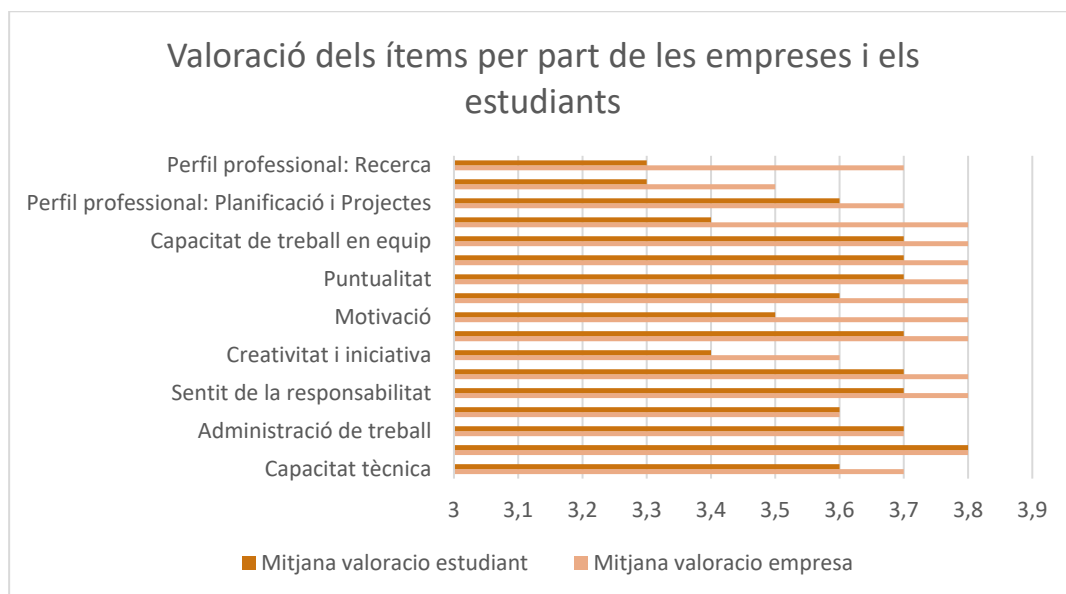


Figura 6. Conceptes valorats i la seva puntuació per part de les empreses, Els valors indiquen la valoració de cadascun dels ítems: Molt bé (4), Bé (3), Regular (2) i Deficient (1)

5.2.2 Anàlisi i valoració

L'evolució del nombre de convenis es manté a l'alça amb relació al curs anterior, amb una distribució similar per titulacions només alterada per un increment notable de convenis al Grau en Paisatgisme. El nombre d'estudiants que han fet pràctiques ha augmentat un 20% aproximadament respecte al curs passat. També ha augmentat el nombre total d'hores (27%) i la mitjana del nombre d'hores/estudiant.

Es valora molt positivament que els estudiants facin les estades de pràctiques tant pel que significa en millorar, ampliar i aplicar els seus coneixements com per l'experiència professional que representa. Aquestes estades i l'avaluació positiva, tant per part de les empreses com dels estudiants, fa que millori la visibilitat de l'EEABB i el seu prestigi acadèmic en les empreses i institucions del sector. Aquest any tampoc s'ha permès realitzar estades de pràctiques no remunerades, amb alguna excepció puntual de pràctiques en alguna institució o entitats públiques o sense ànim de lucre o relacionades amb la realització del TFG. Les valoracions tant de l'estudiantat com de les empreses continuen essent molt positives i similars a les del curs anterior.

5.3 Gestió de l'orientació professional dels estudiants

5.3.1 Objectius

Els objectius principals per a facilitar la inserció laboral dels estudiants de l'EEABB són:

- Promoure l'autoconeixement i desenvolupar itineraris professionals d'acord amb les motivacions, interessos i habilitats de l'estudiantat.
- Donar eines a l'estudiantat per a la cerca de la primera feina.
- Afavorir i crear espais de trobada i relació entre l'estudiantat i les entitats col·laboradores del sector industrial i professional.

5.3.2 Borsa d'ofertes de treball de l'ESAB

La EEABB disposa d'una borsa de treball que recull ofertes i les difon entre estudiants i titulats. L'accés a les ofertes de la borsa és a través de la web de l'EEABB i gestionada des del CBL i es fa una difusió via correu electrònic als titulats:

<https://esab.upc.edu/ca/empreses/borsa-de-treball-1>

Durant el curs 2022-23 s'han publicat al voltant de 70 ofertes de treball a través de la Borsa de treball EEABB, molt similar al curs anterior.

5.3.3 Fòrum estudiants-empresa

Després del període de pandèmia es reprèn el format presencial del Fòrum Bioenginy, que va ser organitzat pels estudiants, ells van buscar les empreses i van concertar les entrevistes amb els estudiants. El nombre d'empreses i institucions participants va ser de 32

5.4 Anàlisi i propostes de millora

Es valora molt positivament mantenir una bona col·laboració amb les empreses i entitats del nostre sector productiu.

El nombre d'empreses acollidores en el curs 22/23 ha estat de 81. En els darrers cinc anys aquesta xifra ha fet alts i baixos, de manera que es pot considerar que el nombre d'empreses és correcte amb relació a l'històric. Per altra banda, la xifra és superior al valor d'acceptació.

Pel que fa al fòrum estudiants-empresa s'ha de treballar per augmentar el nombre d'empreses presents i de sectors interessants per tots els graus de l'escola.

Actualment, no existeix un sistema de registre de les persones que participen en les accions del Pla d'Orientació Professional. Es fa la proposta de millora de crear un sistema digital de registre de les accions del Pla d'Orientació Professional que permeti tenir constància del nombre de persones que participen en les accions.

6 Equipaments i infraestructures

Tal com estableix el procés 390.5.1 (Gestió i millora dels recursos materials) i 390.5.2 (Gestió i millora de serveis) del Sistema de garantia interna de la qualitat (SGIQ) de l'EEAAB, l'equip directiu fixarà uns objectius d'equipaments docents, revisables anualment.

6.1 Dotació econòmica

La dotació econòmica global per a l'exercici 2023 (dotació UPC i recursos propis) va ser de 79.788 € (43.090 € UPC + 36.698 d'ingressos propis). El finançament UPC va representar un 6,91% d'increment respecte a l'any 2022. Els altres ingressos desvinculats de capítol 2 que es preveuen generar estan relacionats amb els Convenis de Cooperació Educativa (CCE), prestació de serveis de la Unitat d'Anàlisi (empreses externes, convenis PDI...), arrendaments (CREDA y FMA) i altres possibles ingressos que es puguin produir (projectes i altres).

Cal destacar que a part de la dotació econòmica de Recursos UPC (Capítol 2) i els recursos propis (ingressos desvinculats de capítol 2), la dotació de la partida de Subvencions i Ajuts-UPC va ser de 43.050 € distribuïts en Renovació d'equipament docent obsolet (11.500 €), Inversions en infraestructures TIC i equipament d'aules informàtiques (31.550 €). Aquest any no va haver-hi ingressos de Beques UPC-Santander (Mentories i Suport a la docència).

La dotació per als laboratoris dels Graus EEABB va ser de 15.354 € (12.480 € pràctiques graus propis EEABB + 1.528 € pràctiques grau Ciències Culinàries i Gastronòmiques + 714 € pràctiques Ciències i Tecnologies del Mar i Enginyeria Ambiental + 632 € pràctiques de Química dels Graus de l'EETAC). Aquesta dotació es superior respecte a la de l'any 2022. Els recursos assignats per a coordinació d'assignatures i TFGs al PDI va ser de 10.100 € i 3.000 € per conferències,

6.2 Millores en l'equipament i infraestructures a l'edifici EEABB o D4

Pel que fa a Equipament Docent de laboratoris, un any més l'EEABB ha pogut adquirir nous equipaments pels laboratoris per valor de 65.944,88 €. Entre d'altres, s'han comprat equipaments i diferents aparells (Agitador Magnètic amb calefacció AREX-6, Microscopis Eclipse Ei binocular NIKON, Balança Analítica Sartorius, Lupes SMZ 445 EPI NIKON, Autoclau Horitzontal CFS-50H, Tensiómetres, Estufa de cultius SELECTA, Viscosímetre Visco QC 300L, Touter MIKROTIK, Balança portàtil, Consistómetre Bostwick, Centrífuga de sobretaula per a microtubs, Bombas YUNK, Plaques d'Inducció Portàtils, Batedores de mà i Kit micropipetes), una part de la qual ha estat subvencionada per la UPC. S'ha completat la instal·lació de cortines en totes les aules de teoria i en tots els laboratoris. Cal esmentar que part d'aquestes inversions s'han pogut fer utilitzant part de les dotacions econòmiques assignades als coordinadors i que no n'han fet un ús directe.

A nivell de SIA, s'han implementat les següents accions

- Possibilitat d'assignar com a 2n vocal de tribunal TFG al director del TFG
- Pràc. extracurriculars: Control finalització valorarions,

- Valoracions Convenis Pràctiques Nou Informe interme

A nivell Web:

- Renovació de la secció 'Estudis' i 'Nous Estudiants' de la web EEAB
- Renovació de la secció 'Tràmits Acadèmics' web EEAB

A nivell TIC, durant l'any 2023 s'han fet les actuacions següents, específicament relacionades amb l'EEAB, i tancades el 2023:

- 25 discos SSD per aula AI13 per a millorar rendiment
- 24 discos SSD per aula AI11 per a millorar rendiment
- 20 monitors d'aules de teoria i informàtica
- Projector de la sala polivalent, pantalla i cablejat
- 20 Ordinadors per aula informàtica 12
- 6 Pc per aules de teoria
- Projectors de sostre d'aules de teoria

Finalment, amb el Pla d'inversions universitàries-PIU s'han dut a terme les següents actuacions: Canvi del dipòsit de reserva d'aigua d'incendis (11.500 €), Substitució de l'escala de gat Agròpolis (12.950 €), substitució de la lluminària fluorescent amb LED (6.000 €) al edifici i instal·lació de detectors de presència als passadissos (20.000 €) i cablejat aules docents (12.000 €). Així mateix, s'ha millorat l'aïllament de la Cambra frigorífica 9 per a optimitzar l'ús d'energia.

6.3 Valoració global i pla de millora

Valorem favorablement l'estat actual de les instal·lacions de l'edifici on s'han fet actuacions per optimitzar l'ús d'energia. Cal millorar el tractament dels residus resultant del maquinari informàtic, equipaments de laboratori i material de camp que són obsolets o fora de funcionament.

Propostes de millora, algunes d'elles són permanents:

- Condicionar l'espai del magatzem com a projecte prioritari.
- Seguim treballant per millorar l'eficiència energètica a l'edifici, especialment de les cambres frigorífiques.
- Seguim treballant en una millor gestió dels residus agrícoles i químics dels laboratoris.
- Millorar instal·lacions del camp de pràctiques.
- També cal aconseguir que les inversions fetes als camps de pràctiques siguin considerades com una inversió d'equipaments i tingudes en compte en la distribució del polinomi per l'assignació econòmica a l'escola, del capítol 2.

7 La comunitat EEABB i CBL

7.1 Actes i activitats adreçades a tota la comunitat EEABB i CBL

El 30 de juny de 2023 vàrem celebrar la graduació de la promoció 2021-22, amb la participació de 45 estudiants, el rector de la UPC (Sr. Daniel Crespo), el president del Col·legi Oficial d'Enginyers Agrícoles i Forestals de Catalunya, Demarcació de Barcelona (Sr. Pau Parés), el representant de Semillas Fitó S.L. (Sra. Clara Soladrigues), i el director de l'EEABB. Les Sres. Teresa Balanyà, Teresa Coll i Patricia Jiménez, professores de l'EEABB, van actuar com a padrines de la promoció de graduats 2021-2022 de l'EEABB.

Cal destacar les moltes activitats que hem acollit a l'EEABB de transferència i recerca en el marc de Seminaris, conferències, congressos o reunions de treball. Especialment lligades als grups de recerca que treballen a l'EEABB: Unitat de Maquinària Agrícola, Fundació Miquel Agustí, Física, i Creda.

Continuem treballant de manera conjunta entre les escoles i el campus per potenciar activitats amb la participació de tots els col·lectius, entre ells destaquem els Castellers i les organitzacions dels Fòrums de les escoles i l'organització de la Castelldefesta.

7.2 Estudiants

Un curs més voldríem animar al col·lectiu d'estudiants de participar en els òrgans de govern de l'EEABB i en les reunions de coordinació docent de l'EEABB, i en la mateixa Delegació d'Estudiants. Voldríem poder comptar amb la seva participació de manera més regular i estable. També volem animar als estudiants a participar de les accions extra-acadèmiques que es duen terme en el campus a fi que el retorn a la presencialitat de la Universitat sigui una experiència enriquidora per a tots ells.

7.3 Personal d'Administració i Serveis, PAS

Tal com indica en la memòria hi ha 10 persones de suport a la docència i recerca, 2 a consergeria de l'Escola i 2 persones d'administració, 1 vinculada a la direcció de l'EEABB i l'altra a la direcció del departament, DEAB.

7.4 Personal Docent i Recerca

L'assignació de punts PAD per al curs 2022-23 va ser de 4015 PAD (3 punts = 10 h lectives). Els departaments amb docència a l'EEABB el curs 2022-23 han estat: AC- Departament d'Arquitectura de Computadors, CEM- Departament de Ciència i Enginyeria dels Materials, ESAII - Departament de Sistemes, Automàtica i Informàtica Industrial, EEL- Departament d'Enginyeria Electrònica, EM- Departament d'Enginyeria Mecànica, EIO- Departament d'Estadística i Investigació Operativa, OE- Departament d'Organització d'Empreses, TSC- Departament de Teoria del Senyal i Comunicacions, UOT- Departament d'Urbanisme i Ordenació del Territori, EQ - Enginyeria Química, ET- Departament d'Enginyeria Telemàtica, EAB- Departament d'Enginyeria Agroalimentària i Biotecnologia, FIS- Departament de Física, MAT- Departament de Matemàtiques i ECA- Departament d'Enginyeria Civil i Ambiental. La concentració de la docència en el DEAB és important, representant el 51% del professorat, seguit pels departaments de FIS, MAT i UOT amb un 8% un 10% i un 7% respectivament. Es continuen substituint les jubilacions de professors amb professors associats a temps parcial (ATP), la presència de professors amb contracte a temps complet (TC) a l'EEABB ha estat durant aquest curs d'un 60%, estant 6 punts per sota respecte al curs anterior (Figura 7)

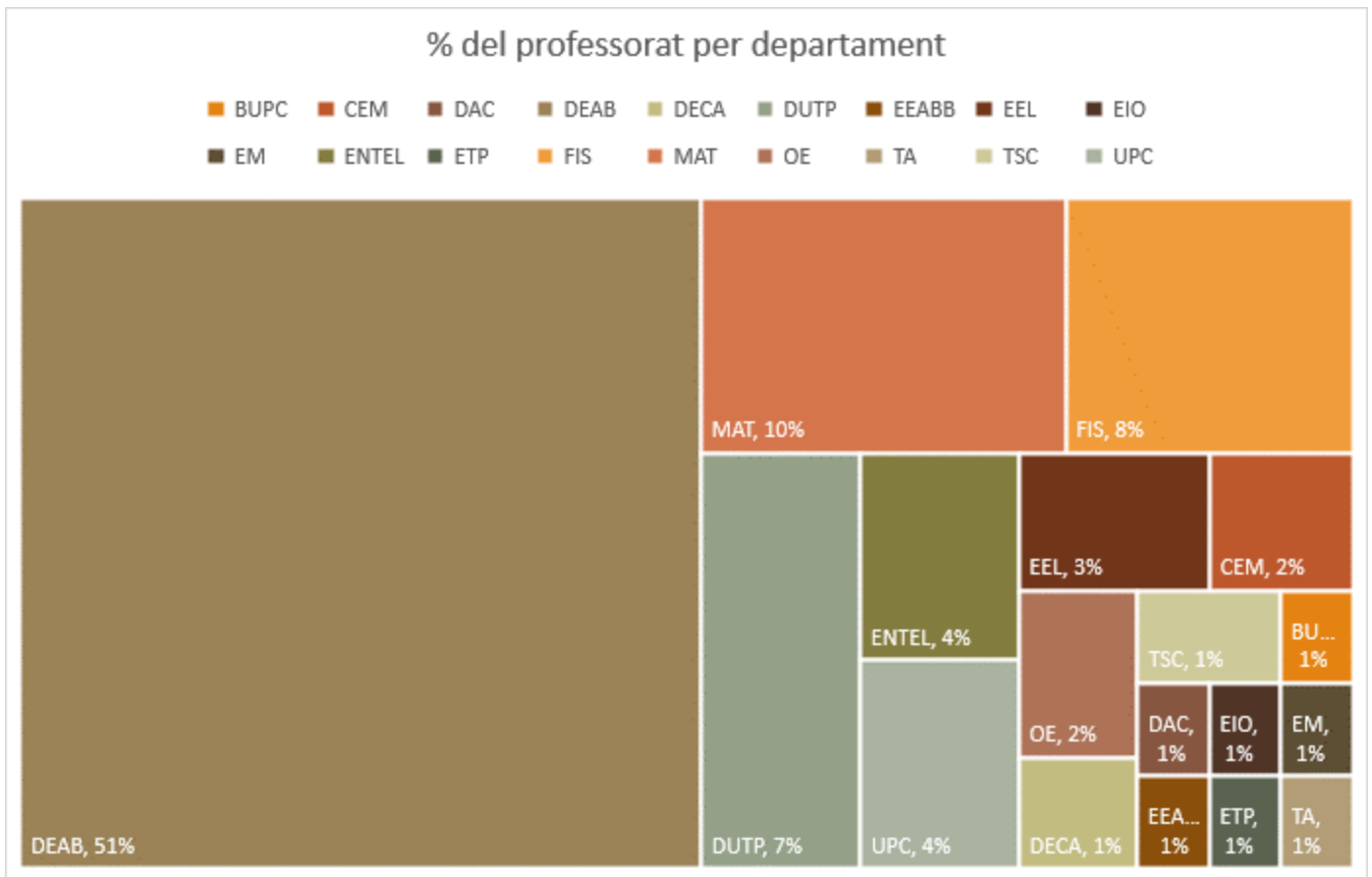


Figura 7. Distribució dels professors que estan impartint classe a l'EEABB per departaments

Durant el curs les professores Teresa Balanyà, Teresa Coll, Patrícia Jiménez i Roser Romero del Castillo es van jubilar.

7.5 Valoració global i pla de millora

Cal continuar treballant per la incorporació de professorat i vetllar que el criteri de necessitats docents del centre siguin considerats com una prioritat.

La captació de professorat a temps parcial, Associats, és realment molt complicada i de la mateixa manera l'encaix de molt professorat a temps parcial dins de les assignatures i la gestió d'horaris i de la docència resulta una tasca molt complexa pel Cap d'Estudis.

Cal treballar per aconseguir més suport tècnic per les instal·lacions d'Agropolis, ja que les necessitats als camps de l'escola també preveiem que vagin en augment. És important sensibilitzar a Gerència de la UPC, la singularitat de les instal·lacions agrícoles pel que fa al seu manteniment i gestió, per la seva exigència de mà d'obra i per la seva temporalitat en les tasques.